

Brondell®

Nebia® Merced

5-Setting Handshower

douçhette à 5 réglages

Ducha de mano de 5 funciones

Quick Start Installation Guide

Guide d'installation et de démarrage rapide

Guía de instalación de inicio rápido

Model/Modèle/Modelo: NE60-HS

Installation

1. Unscrew existing showerhead by turning it counterclockwise. If necessary, use an adjustable wrench.
2. Confirm the washer (black donut) is in the cradle's shower ball.
3. Thread the cradle's shower ball connection onto the shower arm, and tighten clockwise by hand.

NOTE: Be careful not to overtighten or cross thread to avoid damaging the connections.

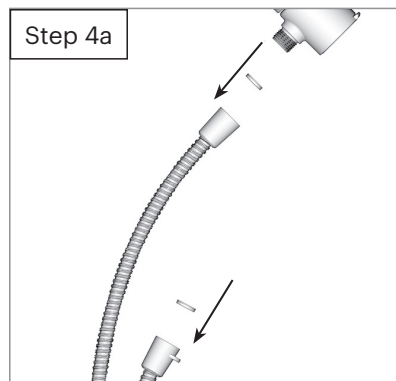
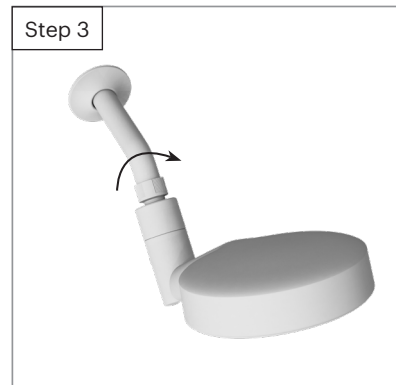
4. a. Confirm the washers (black donuts) are placed in both ends of the hose.
b. Connect hose to cradle and handshower and tighten connections by hand.

CAUTION: Risk of personal injury! If the water temperature is set too high, scalding will occur. The water temperature should never be set above 120°F (49°C). Do not use this Brondell low-flow product with a shower valve that allows the water temperature to become too hot.

How to Use Pause Modes

Nebia Merced includes 2 convenient pause modes to help save water while lathering, shaving, etc.

To activate, rotate the face of the showerhead all the way to the left or the right and water flow will be reduced. Please note that each pause mode is distinct, and pressure and pattern will vary.



Limited Lifetime Warranty

Brondell products are backed by some of the most comprehensive warranties in the industry. Brondell warrants that all products (excluding consumable items) shall be free from defects in material and workmanship under normal use and service.

Brondell Nebia Merced Five-Setting Fixed Showerhead, Handshower, and Handshower with HaloNetic Double Docking System Residential Limited Lifetime Warranty

- Brondell will provide free of charge the necessary parts to put the showerhead or handheld shower back in good working condition.
- Brondell will replace free of charge any part or finish that proves defective in material and manufacturing workmanship, under normal installation, use and service.
- Valid proof of purchase from the original consumer purchaser must be provided with any warranty claims.
- Brondell will provide parts free of charge, the customer is responsible for any associated shipping costs to receive the parts.

Brondell Nebia Merced Five-Setting Fixed Showerhead, Handshower, and Handshower with HaloNetic Double Docking System Commercial Warranty

The warranty period is 5 years from original purchase date for all Brondell Nebia Shower products.

Exclusions and Limitations

1. BRONDELL warrants its products to be free from manufacturing defects under normal use and service. This warranty is extended only to the ORIGINAL PURCHASER.
2. BRONDELL's obligations under this warranty are limited to repairs or replacement, at BRONDELL's option, of products or parts found to be defective, provided that such products were properly installed and used in accordance with instructions and using genuine Brondell parts. BRONDELL reserves the right to make such inspections as may be necessary to determine the cause of the defect.
3. BRONDELL is not responsible for the cost of removal, return (shipping) and/or re-installation of products. This warranty does NOT apply to:
 - Damage or loss which occurs during shipment.
 - Damage or loss sustained through any natural or man-made causes beyond the control of BRONDELL, including but not limited to fire, earthquake, floods, etc.
 - Damage or loss resulting from sediments or foreign matter contained in a water system.
 - Damage or loss resulting from negligent or improper installation including installation of a unit in a harsh or hazardous environment.
 - Damage or loss resulting from removal, improper repair, modification of the product, or improper maintenance including damage caused by chlorine or chlorine-related products.

Limited Lifetime Warranty (cont.)

4. This warranty gives you specific legal rights. You may have other rights which vary from state to state. THIS WRITTEN WARRANTY IS THE ONLY WARRANTY MADE BY BRONDELL. REPAIR OR REPLACEMENT AS PROVIDED UNDER THIS WARRANTY SHALL BE THE EXCLUSIVE REMEDY AVAILABLE TO THE PURCHASER. BRONDELL SHALL NOT BE RESPONSIBLE FOR LOSS OF USE OF THE PRODUCT OR FOR OTHER INCIDENTAL, SPECIAL, FOR CONSEQUENTIAL DAMAGES OR EXPENSES INCURRED BY THE PURCHASER OR FOR LABOR OR OTHER COSTS DUE TO INSTALLATION OR REMOVAL OR COSTS OF REPAIRS BY OTHERS, OR FOR ANY OTHER EXPENSE NOT SPECIFICALLY STATED ABOVE. EXCEPT TO THE EXTENT PROHIBITED BY APPLICABLE LAW, ANY IMPLIED WARRANTIES, INCLUDING THAT OF MERCHANTABILITY, ARE EXPRESSLY LIMITED TO THE DURATION OF THIS WARRANTY. SOME STATES DO NOT ALLOW LIMITATIONS, SO THE ABOVE LIMITATION AND EXCLUSION MAY NOT APPLY TO YOU.

How to Obtain Service

To initiate a Brondell warranty claim, please visit [Brondell.com/support](https://brondell.com/support) and complete our online support request form or call our Customer Support team for assistance at 1-888-542-3355. Our dedicated Customer Support specialists will work with you to troubleshoot the issue, and depending on the results, will provide you with a Return Merchandise Authorization (RMA) number and a pre-paid shipping label, if applicable, for you to ship your Brondell product to our Service Center.

When returning your item to our Service Center, please ensure to include the RMA number and a copy of the original receipt as proof of purchase for proper identification and processing.

#23NE60-HS_0825

Brondell®
Feels better already.
PO Box 470085
San Francisco, CA 94147-0085
(888) 542-3355
brondell.com

Installation:

1. Retirez votre pomme de douche existante en la tournant dans le sens inverse des aiguilles d'une montre. Si nécessaire, utilisez une clé à molette.
2. Vérifiez que la rondelle (disque percé noir) se trouve dans la rotule de douche du support.
3. Vissez la rotule de douche du support sur le bras de douche et serrez à la main dans le sens des aiguilles d'une montre.

REMARQUE: Assurez-vous de ne pas trop serrer et de bien engager le filetage pour ne pas endommager les raccords.

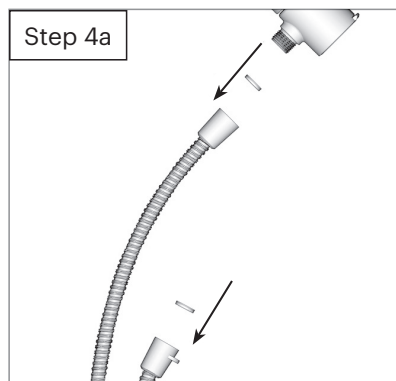
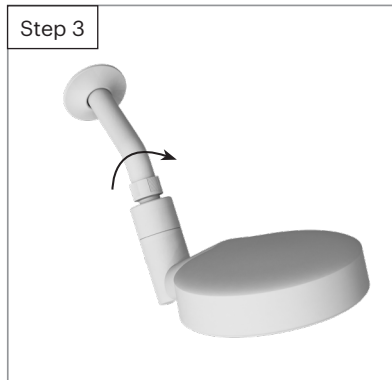
4. a. Vérifiez qu'une rondelle (disques percés noirs) est en place dans chaque extrémité du tuyau.
b. Raccordez le tuyau au support et à la douchette, puis serrez les raccords à la main.

ATTENTION: Risque de blessures corporelles! Si la température de l'eau est trop élevée, des brûlures se produiront. La température de l'eau ne doit jamais être réglée au-dessus de 120 °F (49 °C). N'utilisez pas ce produit à faible débit Brondell avec un robinet de douche qui permet à la température de l'eau de devenir trop chaude.

Comment utiliser les modes de pause

Nebia Merced comprend 2 modes de pause pratiques pour aider à économiser de l'eau pendant la mousse, le rasage, etc.

Pour l'activer, faites pivoter la face de la pomme de douche complètement vers la gauche ou la droite et le débit d'eau sera réduit. Veuillez noter que chaque réglage de pause est distinct et que la pression et le motif varient.



Instalación

1. Desenrosque el cabezal de ducha existente girándolo en sentido contrario a las agujas del reloj. Si es necesario, utilice una llave inglesa.
2. Confirme que la arandela negra esté en la bola de ducha del soporte.
3. Enrosque la bola de ducha del soporte en el brazo de ducha y ajuste a mano en el sentido de las agujas del reloj.

NOTA: Tenga cuidado de no apretar de más para evitar dañar las conexiones.

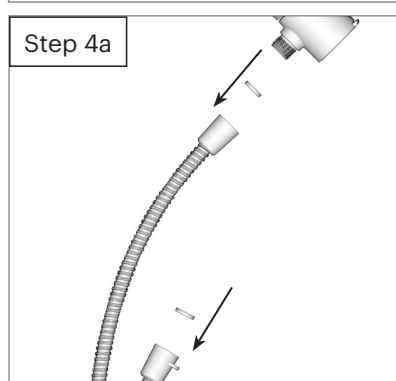
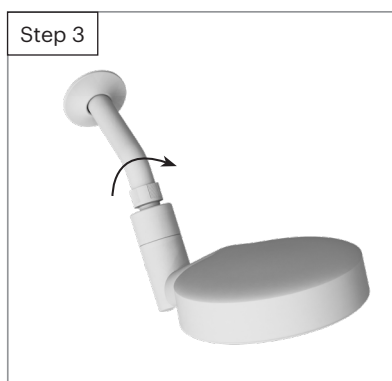
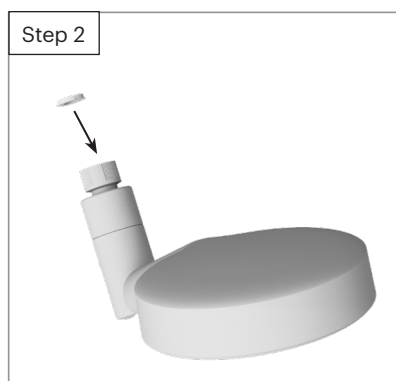
4. a. Confirme que las arandelas negras estén colocadas en ambos extremos de la manguera.
b. Conecte la manguera al soporte y la ducha de mano, y apriete las conexiones a mano.

PRECAUCIÓN: ¡Riesgo de lesiones personales! Una temperatura del agua demasiado alta puede producir quemaduras. La temperatura del agua nunca debe superar los 120° F (49° C). No utilice este producto Brondell de bajo caudal con una válvula de ducha que permita que la temperatura del agua se caliente en exceso.

Cómo usar los ajustes de pausa

Nebia Merced incluye 2 ajustes de pausa convenientes para ayudar a ahorrar agua mientras hace espuma, afeitado, etc.

Para activar, gire la cara del cabezal de ducha completamente hacia la izquierda o hacia la derecha y se reducirá el flujo de agua. Tenga en cuenta que cada ajuste de pausa es distinto, y la presión y el patrón variarán.



Garantía a vie limitada

Los productos Brondell son cubiertos por ciertas garantías las más completas de la industria. Brondell garantiza que todos los productos (a excepción de los consumibles) son exentos de todo vicio de materia y de fabricación en las condiciones normales de utilización y de mantenimiento.

Garantía residencial a vie limitada para la pomme de douche a cinq réglages Brondell Nebia Merced, la douchette et la douchette avec station HaloNetic

Brondell suministrará gratuitamente las piezas necesarias para la puesta en buen estado de funcionamiento de la pomme de douche o de la douchette.

- Brondell reemplazará gratuitamente las piezas o acabados que muestren defectos de materia y de fabricación en las condiciones normales de instalación, uso y mantenimiento.
- Toda solicitud de garantía debe ir acompañada de una prueba de compra válida proveniente del comprador original.
- Brondell suministrará las piezas gratuitamente, pero el cliente será responsable de cualquier costo de envío asociado para recibir las piezas.

Garantía comercial para la pomme de douche a cinq réglages Brondell Nebia Merced, la douchette et la douchette avec station HaloNetic

El periodo de garantía es de 5 años a partir de la fecha de compra original para todos los productos Brondell Nebia Merced.

Exclusiones y restricciones

1. BRONDELL garantiza que sus productos son exentos de defectos de fabricación en las condiciones normales de uso y servicio. Esta garantía se extiende únicamente al COMPRADOR ORIGINAL.
2. Las obligaciones de BRONDELL en virtud de esta garantía se limitan a la reparación o sustitución, a elección de BRONDELL, de los productos o piezas que se encuentren defectuosos, siempre que dichos productos hayan sido instalados y utilizados correctamente de acuerdo con las instrucciones y utilizando piezas originales Brondell. BRONDELL se reserva el derecho a realizar las inspecciones que sean necesarias para determinar la causa del defecto.
3. BRONDELL no se hace responsable de los gastos de desmontaje, devolución (envío) y/o reinstalación de los productos. Esta garantía NO se aplica a:
 - Daños o pérdidas que se produzcan durante el envío.
 - Daños o pérdidas sufridos por cualquier causa natural o provocada por el hombre fuera del control de BRONDELL, incluyendo, entre otras, incendios, terremotos, inundaciones, etc.
 - Daños o pérdidas resultantes de sedimentos o materias extrañas contenidas en un sistema de agua.
 - Daños o pérdidas resultantes de una instalación negligente o inadecuada, incluida la instalación de una unidad en un entorno hostil o peligroso.
 - Daños o pérdidas resultantes del desmontaje, la reparación inadecuada, la modificación del producto o el mantenimiento incorrecto, incluyendo daños causados por cloro o productos relacionados con el cloro (cont. en la contraportada)

Garantía limitada de por vida

Los productos Brondell están respaldados por algunas de las garantías más completas del sector. Brondell garantiza que todos los productos (excluyendo los artículos consumibles) estarán libres de defectos de material y mano de obra en condiciones normales de uso y servicio.

Garantía residencial limitada de por vida del Brondell Nebia Merced cabezal de ducha fijo de cinco funciones, ducha de mano y ducha de mano acoplada HaloNetic

Brondell proporcionará las piezas necesarias para volver a poner el cabezal de ducha o la ducha de mano en buenas condiciones de funcionamiento sin cargo alguno.

- Brondell reemplazará gratuitamente cualquier pieza o acabado que resulte defectuoso en materiales y mano de obra de fabricación, en condiciones normales de instalación, uso y servicio.
- Cualquier reclamación de garantía deberá ir acompañada de un justificante de compra válido del comprador original.
- Brondell facilitará las piezas sin cargo; el cliente es responsable de cualquier costo de envío asociado para recibir las piezas.

Garantía comercial del Brondell Nebia Merced cabezal de ducha fijo de cinco funciones, ducha de mano y ducha de mano acoplada HaloNetic

El periodo de garantía es de 5 años a partir de la fecha de compra original para todos los productos Brondell Nebia Merced.

Exclusiones y limitaciones

1. BRONDELL garantiza que sus productos están libres de defectos de fabricación en las condiciones normales de uso y servicio. Esta garantía se extiende únicamente al COMPRADOR ORIGINAL.
2. Las obligaciones de BRONDELL en virtud de esta garantía se limitan a la reparación o sustitución, a elección de BRONDELL, de los productos o piezas que se encuentren defectuosos, siempre que dichos productos hayan sido instalados y utilizados correctamente de acuerdo con las instrucciones y utilizando piezas originales Brondell. BRONDELL se reserva el derecho a realizar las inspecciones que sean necesarias para determinar la causa del defecto.
3. BRONDELL no se hace responsable de los gastos de desmontaje, devolución (envío) y/o reinstalación de los productos. Esta garantía NO se aplica a:
 - Daños o pérdidas que se produzcan durante el envío.
 - Daños o pérdidas sufridos por cualquier causa natural o provocada por el hombre fuera del control de BRONDELL, incluyendo, entre otras, incendios, terremotos, inundaciones, etc.
 - Daños o pérdidas resultantes de sedimentos o materias extrañas contenidas en un sistema de agua.
 - Daños o pérdidas resultantes de una instalación negligente o inadecuada, incluida la instalación de una unidad en un entorno hostil o peligroso.
 - Daños o pérdidas resultantes del desmontaje, la reparación inadecuada, la modificación del producto o el mantenimiento incorrecto, incluyendo daños causados por cloro o productos relacionados con el cloro (cont. en la contraportada)

Garantía a vie limitada (suite)

4. Esta garantía le otorga derechos legales específicos. Puede tener otros derechos que varían de un estado a otro. ESTA GARANTÍA ESCRITA ES LA ÚNICA GARANTÍA OFRECIDA POR BRONDELL. LA REPARACIÓN O SUSTITUCIÓN SEGÚN LO DISPUESTO EN VIRTUD DE ESTA GARANTÍA SERÁ EL ÚNICO RECURSO DISPONIBLE PARA EL COMPRADOR. BRONDELL NO SERÁ RESPONSABLE DE LA PÉRDIDA DE USO DEL PRODUCTO NI DE OTROS DAÑOS INCIDENTALES, ESPECIALES O CONSECUENTES, O GASTOS INCURRIDOS POR EL COMPRADOR O POR MANO DE OBRA U OTROS COSTOS DEBIDOS A LA INSTALACIÓN O EL DESMONTAJE, O COSTOS DE REPARACIÓN POR PARTE DE TERCEROS, O POR CUALQUIER OTRO GASTO NO INDICADO ESPECIFICAMENTE MÁS ARRIBA. SALVO EN LA MEDIDA PROHIBIDA POR LA LEGISLACIÓN APLICABLE, CUALQUIER GARANTÍA IMPLÍCITA, INCLUIDA LA DE COMERCIABILIDAD, QUEDA EXPRESAMENTE LIMITADA A LA DURACIÓN DE ESTA GARANTÍA. ALGUNOS ESTADOS NO PERMITEN LIMITACIONES, POR LO QUE LIMITACIÓN Y EXCLUSIÓN PUEDEN NO APLICARSE EN SU CASO.

Comment effectuer une demande de réparation

Pour effectuer une demande de garantie auprès de Brondell, rendez-vous sur Brondell.com/support et complétez notre formulaire de demande d'assistance en ligne ou appelez notre équipe d'assistance clientèle au 1-888-542-3355. Nos experts dédiés vous aideront à dépanner votre problème et, en fonction des résultats, vous fourniront un numéro d'autorisation de retour (NAR) ainsi qu'une étiquette d'expédition prépayée (le cas échéant) pour vous permettre d'expédier votre produit Brondell à notre centre de service. Lorsque vous retournez un produit à notre centre de service, assurez-vous d'inclure le NAR et une copie de la facture d'origine afin de prouver que vous êtes bien l'auteur de l'achat et faciliter l'identification et le traitement.