



OMIGOTM

Owner's Manual

CBHA-A | CBHA-D

CONTENTS

This manual contains important safety information. Before operating your Omigo Element and Element+, please read this manual thoroughly and retain it for future reference.

03 PRODUCT INFORMATION

- 03 Product Features
- 04 Product Dimensions
- 05 Product Parts

06 INSTALLATION

- 06 Before Installation
- 07 Installation
- 08 Connecting the Hot Water Supply
- 10 Installing the Bidet Attachment

12 PRODUCT OPERATION

- 12 Using the Control Panel

14 TECHNICAL INFORMATION

- 14 Maintenance

15 WARRANTY

16 CONTACT

18 FRENCH

PRODUCT INFORMATION

PRODUCT FEATURES

Omigo Element and Element+ Ambient and Dual Temperature

Separate Front (feminine) and Rear wash nozzles

High-quality ABS material with full body panel

Hygienic retractable nozzles

Self-cleaning nozzles

Adjustable water pressure

Ceramic core internal valve with patented uni-body construction

High-quality metal $\frac{3}{8}$ " T-Valve

Durable braided metal cold water hose

No electricity or batteries required

Easy installation and adjustable toilet fit

All accessories included for standard installation

One-year warranty

Omigo Element+ Dual Temperature Only

High temperature durable hot water flex tubing

Warm and cool water bidet washes

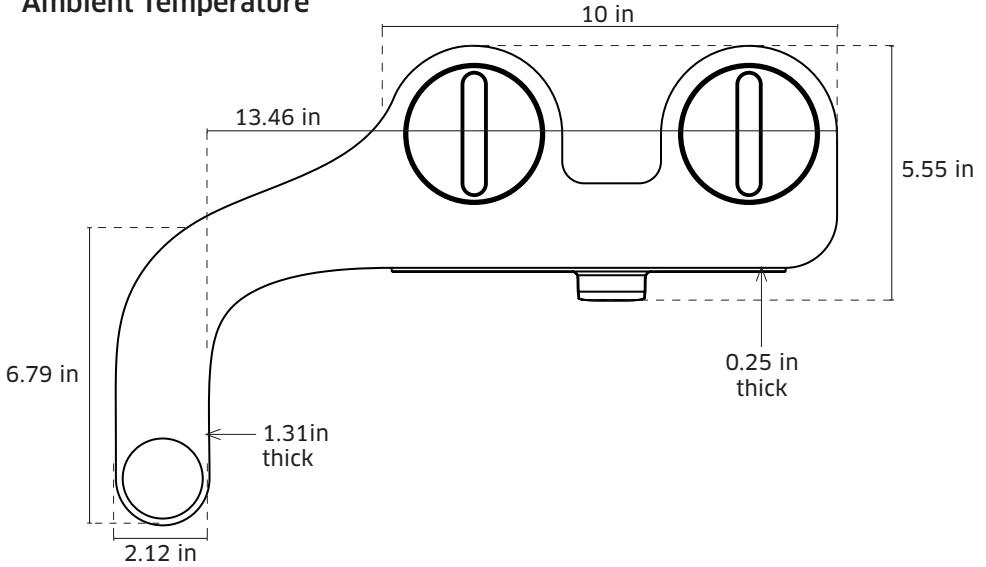
Adjustable water temperature

High-quality metal $\frac{3}{8}$ " T-valve

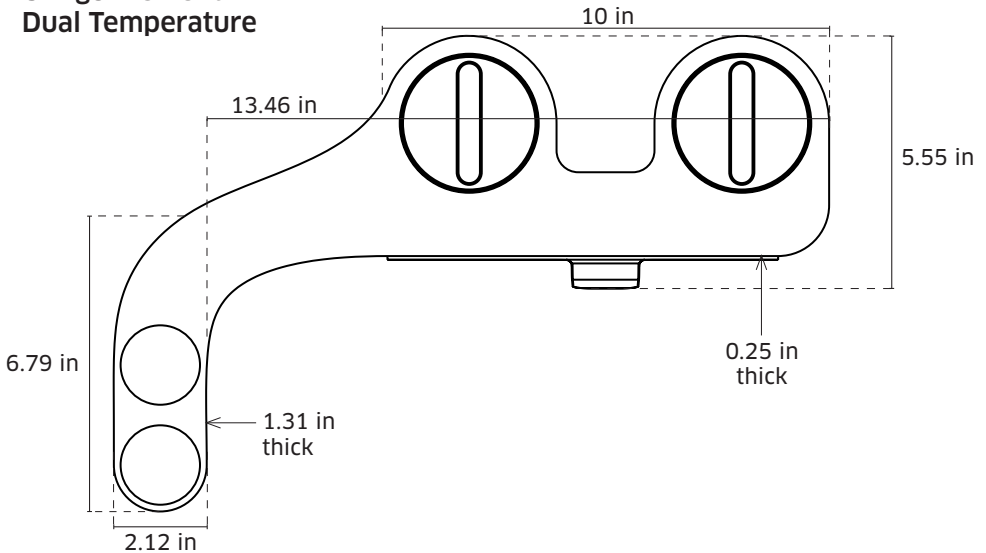
PRODUCT INFORMATION

PRODUCT DIMENSIONS

Omigo Element Ambient Temperature



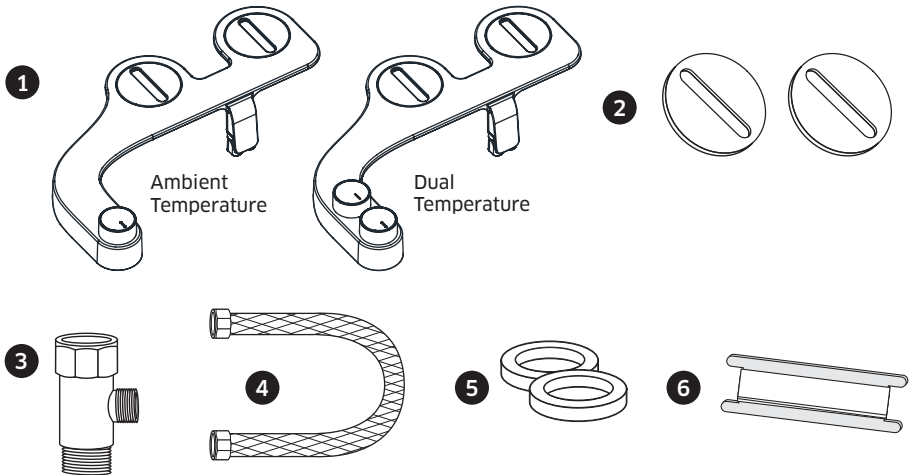
Omigo Element+ Dual Temperature



PRODUCT PARTS

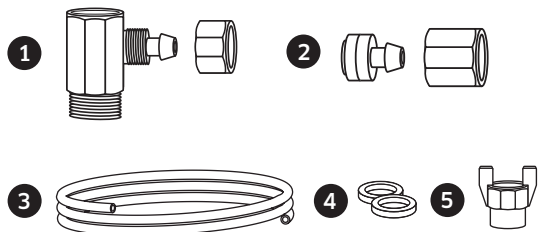
Omigo Element and Element+ Ambient and Dual Temperature

1. Bidet Attachment
2. Adjustable Mounting Brackets
3. Cold Water T-Valve Connector ($\frac{7}{8}$ " x $\frac{7}{8}$ " x $\frac{3}{8}$ ")
4. 25" Cold Water Braided Metal Hose
5. Large Rubber Washers (2)
6. Teflon Tape



Omigo Element+ Dual Temperature Only

1. Hot Water $\frac{3}{8}$ " T-valve with $\frac{1}{4}$ " Pressure Connector and Pressure Cap
2. Hot Water Tubing Pressure Connector with Pressure Cap
3. $\frac{1}{4}$ " Hot Water Flex Tubing
4. Small Rubber Washers (2)
5. Hot Water Supply Cap



INSTALLATION

BEFORE INSTALLATION

IMPORTANT

Please be advised that the provided Cold Water T-Valve should be installed at the Fill Valve under the toilet tank, and NOT at the cold water supply coming from the wall.

NOTES:

The Hot Water T-Valve will be installed at your hot water supply under your bathroom sink. If you do not have access to the Fill Valve under the toilet tank, visit us at HELP.MYOMIGO.COM or contact us at 800-863-1854 for further assistance.

FOR OMIGO ELEMENT+ DUAL TEMPERATURE MODEL ONLY

Check the size of the hot water supply connection (most likely under the sink/wash basin). This should be a $\frac{3}{8}$ " connection to properly fit and install enclosed T-valve.

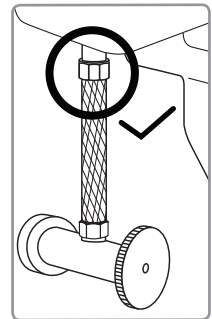
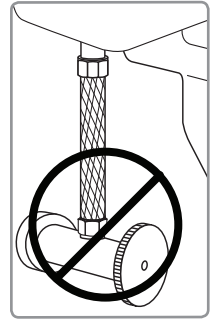
NOTES:

If the connection is a $\frac{1}{2}$ " connection, you will need to purchase the following reducing adapter available online and at many plumbing hardware stores:

Reducing Adapter, $\frac{1}{2}$ " Female NPT x $\frac{3}{8}$ " Male Compression.

CHECK WATER SUPPLY LINE

Check the water supply line that connects the toilet tank fill valve to the water shutoff valve at the wall. If it is a rigid pipe, you will need to purchase a flexible water supply hose to replace it before installing the Omigo Element and Element+. The length of the hose may vary and the top connection size should be $\frac{7}{8}$ " Ballcock to connect to the T-valve that you will install under the toilet tank and the bottom connection will vary (most common are $\frac{3}{8}$ " and $\frac{1}{2}$ " female compression).

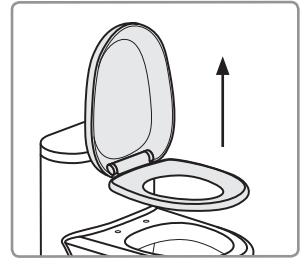


INSTALLATION

Please read these instructions carefully before installing your Omigo. Failure to do so could result in flooding, leaking or damage to the product.

1. Existing Toilet Seat Removal

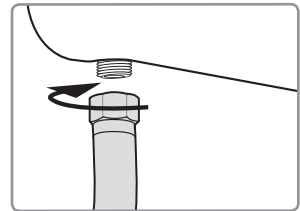
- a. Lift hinge covers and use flathead or Phillips head screwdriver to remove the mounting bolts. Alternatively, you may need to loosen mounting bolts underneath the seat.
- b. Remove the toilet seat and set the seat, mounting bolts and hardware aside.



Step 1b

2. Turn Off Water Supply Valve and Flush Toilet

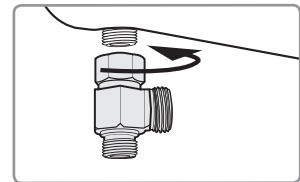
- a. Turn water supply valve off to stop the flow of water.
- b. Flush toilet and hold down handle to completely empty tank.
- c. Disconnect water supply hose from toilet tank. Do not disconnect from the water supply valve.



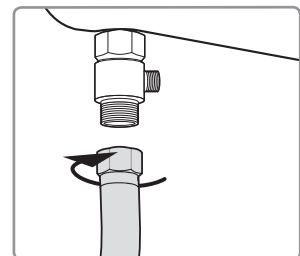
Step 2c

3. Connect Cold Water T-Valve to the Toilet Tank Fill Valve

- a. Install the $\frac{3}{8}$ " cold water T-valve with one or both of the large rubber washers to the incoming water connection on the bottom of your toilet tank.
- b. Connect the cold water supply line coming from the wall to the bottom of the T-valve.



Step 3a



Step 3b

INSTALLATION

INSTALLATION (cont.)

4. Connect Bidet Hose to T-Valve

Connect one end of the braided metal cold water bidet hose to the remaining open side of the installed T-valve.

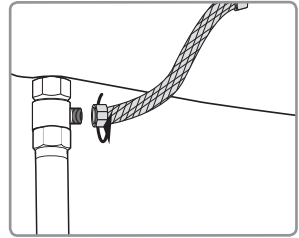
FOR AMBIENT TEMPERATURE MODEL, STOP HERE AND PROCEED TO "INSTALLING THE BIDET ATTACHMENT" ON PAGE 10. FOR DUAL TEMPERATURE MODEL, CONTINUE BELOW.

IMPORTANT:

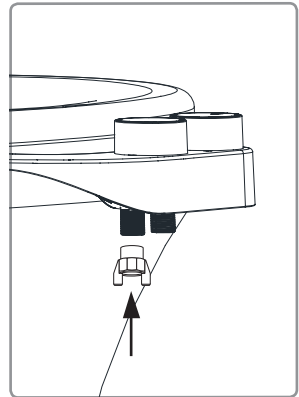
If you are only connecting the cold water supply, then you must install the Hot Water Supply Cap (provided - see Page 5) over the hot water connection on your Omigo (see diagram).

Failure to connect or cap the hot water supply will result in leaking during use.

After installing hot water cap, proceed to "Installing the Bidet Attachment" on Page 10. If you wish to also connect your hot water supply, then proceed to "Connecting the Hot Water Supply".



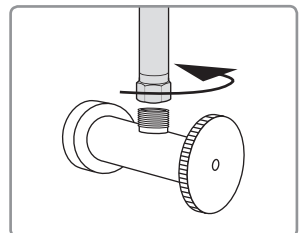
Step 4



CONNECTING THE HOT WATER SUPPLY

1. Connect the Hot Water Supply

- Locate the hot water supply line in your bathroom under your sink/washbasin and turn the water supply valve all the way off.
- Drain the hot water line by turning on the sink tap on the hot setting until no more water comes out.
- Disconnect hot water supply hose to sink from



Step 1c

CONNECTING THE HOT WATER SUPPLY

shut off valve. You may have to use a $\frac{3}{8}$ " compatible wrench or a similar tool (not supplied).

NOTE:

There may be some residual water in the hose, use a small container or towel to catch any residual water.

2. Install the Hot Water $\frac{3}{8}$ " T-valve and the small rubber washers as needed onto the hot water shut off valve under the sink.
3. Reconnect hot water supply line to open end (top) of T-valve.
4. If it hasn't been removed already, unscrew the Pressure Cap covering the Pressure Connector on the T-valve.
 - a. Slide the Pressure Cap over the open end of the of Hot Water Flex Tubing with the inside threads facing towards the open end.
 - b. Push the Hot Water Flex Tubing over the Pressure Connector.

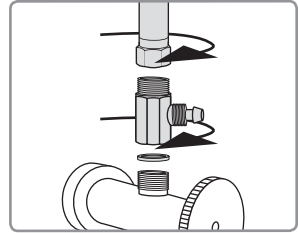
IMPORTANT:

Be sure to slide the Hot Water Flex Tubing over the Pressure Connector until the tubing slides past the "lip" of the pressure connector and it cannot go any further.

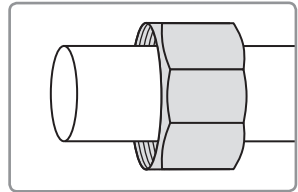
- c. Slide the Pressure Cap down until the cap meets the Pressure Connector. Screw the Cap onto the T-Valve until secure and tight.

CAUTION:

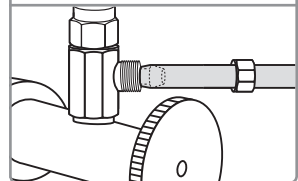
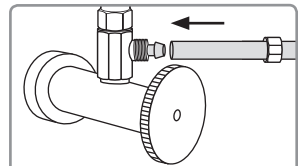
Do not over-tighten the Pressure Cap. You will risk damaging the tubing.



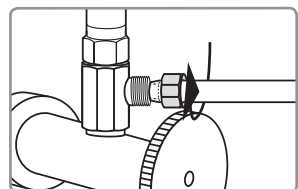
Steps 2 and 3



Step 4a



Step 4b

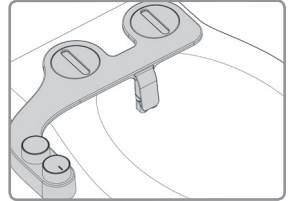


Step 4c

INSTALLATION

INSTALLING THE BIDET ATTACHMENT

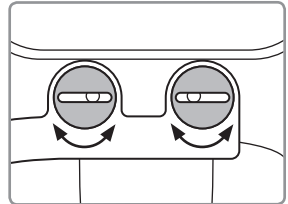
1. Install Adjustable Mounting Brackets into the Bidet Attachment. Place circular mounting brackets into the circular openings of the bidet attachment.



Step 1

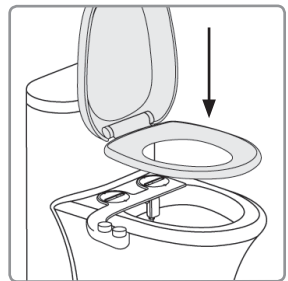
2. Install Bidet Attachment on Toilet

- Place bidet attachment on the toilet so the nozzle is as close to the back of the toilet bowl as it will go. This will vary by toilet.
- Make sure the adjustable brackets line up with the holes in the toilet fixture. You may need to rotate the adjustable brackets accordingly to line them up properly.
- Replace the toilet seat on top of bidet attachment and secure using original toilet seat hardware. Make sure to tighten so that the bidet attachment and seat do not move.



Step 2b

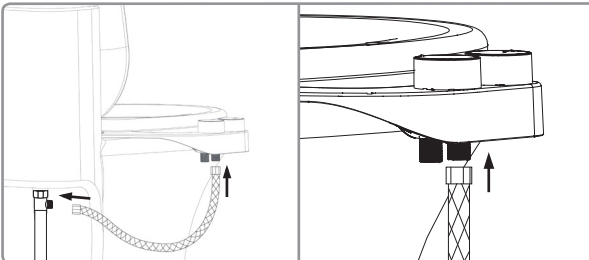
3. Connect Cold Water Bidet Hose to Bidet Attachment
Connect the open end of bidet hose to the Cold connection on the back of the bidet attachment.



Step 2c

NOTES:

If you have already installed the Hot Water Supply Cap over the hot water supply on your Omigo, skip to step 5 on page 11. Otherwise continue with the installation at the top of page 11.



Step 3

INSTALLING THE BIDET ATTACHMENT (cont.)

4. Connect Hot Water Tube to Bidet Attachment (for Dual Temperature only)
 - a. Take the Hot Water Tubing Pressure Connector and remove the Pressure Cap.
 - b. Slide the Pressure Cap over the open end of the of Hot Water Flex Tubing with the inside threads facing towards the open end.
 - c. Push the Pressure Connector into the open end of the of Hot Water Flex Tubing with the washer facing out.

IMPORTANT:

Be sure to slide the Hot Water Flex Tubing over the Pressure Connector until the tubing slides past the "lip" of the pressure connector and it cannot go any further.

- d. Hold the Pressure Connector up against the hot water inlet on the bidet attachment. Slide the Pressure Cap along the tubing and screw the Cap onto the hot water inlet until the Pressure Connector is secure.

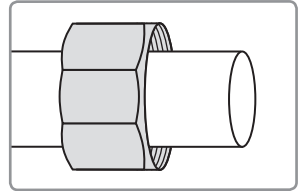
5. Turn on Water Supply & Check for Leaks
 - a. Open the main water supply valve slowly and check for leaks.
 - b. Wait 5-10 minutes, check again, and if there are no leaks, continue.

NOTE:

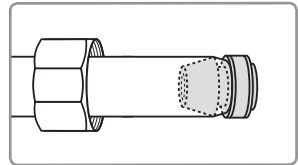
If there is any leaking, check all rubber washers and make sure all water connections are tight and secure. If necessary, you can use plumbers tape for any leaking connections.

TIP:

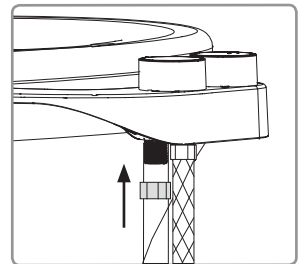
If spray direction is off-center after installation, unscrew the bolts, reposition the attachment slightly forward, and secure back in place. Depending on your preferences or body composition, the perfect position may require some readjustment.



Step 4b



Step 4c



Step 4d

PRODUCT OPERATION

USING THE OMIGO ELEMENT AND ELEMENT+

Omigo Element and Element+ Ambient and Dual Temperature

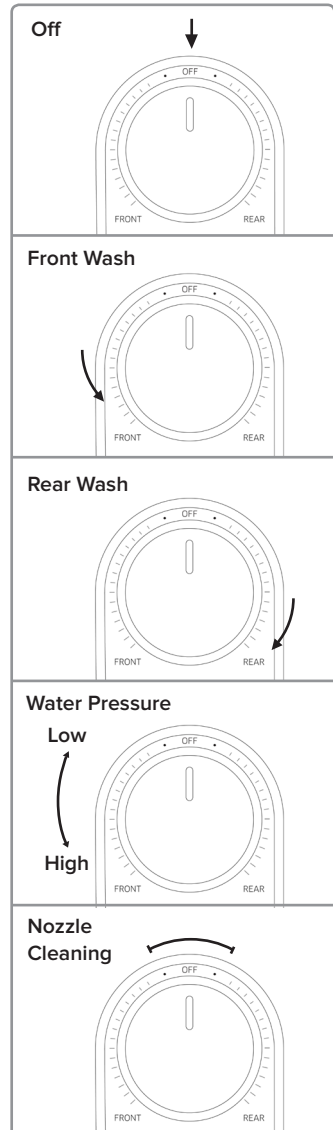
To engage the front wash setting, turn the dial counterclockwise towards the “Front” wash zone.

- The further the dial is turned, the higher the water pressure will be.
- To lower the water pressure, turn the nozzle back towards the center.

To engage the rear wash setting, turn the dial clockwise toward the “Rear” wash zone.

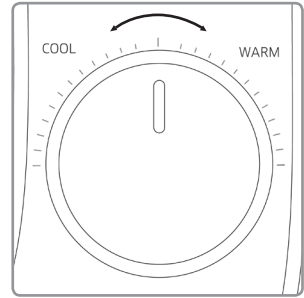
- The further the dial is turned, the higher the water pressure will be.
- To lower the water pressure, turn the nozzle back towards the center.

To clean the bidet nozzle, turn the control dial towards the “Nozzle Cleaning” position and water will wash over the nozzles.



Omigo Element+ Dual Temperature Only

To adjust water temperature (when both hot and cold water are connected), turn temperature dial slowly towards “WARM” until the desired temperature is reached.



NOTES:

There may be a delay in the warm water reaching the bidet attachment as the cold water in your pipes clears and is replaced with hot water (similar to the delay when you turn your faucet on).

If only connected to cold water, make sure that the temperature dial on the bidet attachment is turned as far as it can go towards “COOL” setting for best pressure adjustability.

TIP:

For a quick and easy way to get warm water to the bidet, run the “Nozzle Cleaning” function with the warm water turned on for a short time until the water heats up, then use as normal.



WARNING:

Risk of scalding. High water temperature can cause severe burns. Be sure to set the water temperature for your hot water heater at or below 120°F (49°C) and use extreme caution when mixing hot and cold water during use. Omigo is not liable for any misuse of product or failure to use caution when connecting to hot water.

MAINTENANCE

To clean the nozzles, gently pull down on the head of the nozzle, and use a toothbrush or soft cloth and mild detergent (such as dish soap).

More intensive nozzle cleaning can be performed by removing the spray heads:

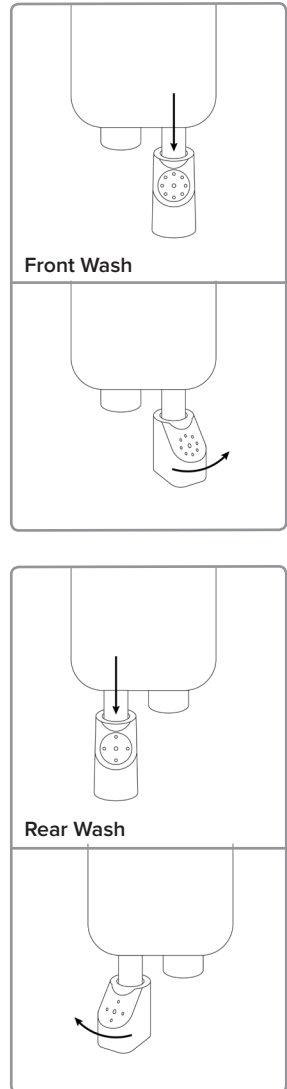
For right nozzle (front wash), gently extend, hold, and twist **right** to remove the nozzle cap. To reinsert nozzle cap, hold with the spray holes facing right and gently push up until it's secured. Twist the cap **left** to lock in place with the nozzles facing forward.

For left nozzle (rear wash), gently extend, hold, and twist **left** to remove the nozzle cap. To reinsert nozzle cap, hold with spray holes facing left and gently push up until it's secured. Twist the cap **right** to lock in place with the nozzles facing forward.

To clean the bidet, use a mild cleaner such as Simple Green or Windex spray to clean the Omigo Element/Omigo Element+. Do not scrub or use harsh, abrasive products to clean the Omigo Element/Omigo Element+, which may scratch the product.

SHORT TERM NON-USE

If the product will not be used for more than a few weeks, you may consider shutting the water supply off at the wall for extra precaution.



WARRANTY

OMIGO products are backed by some of the most comprehensive warranties in the industry. OMIGO warrants that all products (excluding consumable items) shall be free from defects in material and workmanship under normal use and service.

OMIGO CBHA-A, CBHA-D RESIDENTIAL ONE-YEAR LIMITED WARRANTY

100% Coverage of all parts and labor for the entire product for the first year from original date of purchase.

OMIGO CBHA-A, CBHA-D COMMERCIAL WARRANTY

Warranty period 1 year from original purchase date for all OMIGO products. Warranties may not apply to products that are used for heavy commercial, hospital, or other high use non-residential applications.

EXCLUSIONS AND LIMITATIONS

1. OMIGO warrants its products to be free from manufacturing defects under normal use and service.
This warranty is extended only to the ORIGINAL PURCHASER.
2. OMIGO'S obligations under this warranty are limited to repairs or replacement, at OMIGO'S option, of products or parts found to be defective, provided that such products were properly installed and used in accordance with instructions. OMIGO reserves the right to make such inspections as may be necessary in order to determine the cause of the defect.
3. OMIGO is not responsible for the cost of removal, return (shipping) and/or re-installation of products. This warranty does NOT apply to:
 - Damage or loss which occurs during shipment.
 - Damage or loss sustained through any natural or man-made causes beyond the control of OMIGO, including but not limited to fire, earthquake, floods, etc.
 - Damage or loss resulting from sediments or foreign matter contained in a water system.
 - Damage or loss resulting from negligent or improper installation including installation of a unit in a harsh or hazardous environment.
 - Damage or loss resulting from removal, improper repair, modification of the product, or improper maintenance including damage caused by chlorine or chlorine related products.
4. This warranty gives you specific legal rights. You may have other rights which vary from state to state.

THIS WRITTEN WARRANTY IS THE ONLY WARRANTY MADE BY OMIGO. REPAIR OR REPLACEMENT AS PROVIDED UNDER THIS WARRANTY SHALL BE THE EXCLUSIVE REMEDY AVAILABLE TO THE PURCHASER. OMIGO SHALL NOT BE RESPONSIBLE FOR LOSS OF USE OF THE PRODUCT OR FOR OTHER INCIDENTAL, SPECIAL, FOR CONSEQUENTIAL DAMAGES OR EXPENSES INCURRED BY THE PURCHASER OR FOR LABOR OR OTHER COSTS DUE TO INSTALLATION OR REMOVAL OR COSTS OF REPAIRS BY OTHERS, OR FOR ANY OTHER EXPENSE NOT SPECIFICALLY STATED ABOVE. EXCEPT TO THE EXTENT PROHIBITED BY APPLICABLE LAW, ANY IMPLIED WARRANTIES, INCLUDING THAT OF MERCHANTABILITY, ARE EXPRESSLY LIMITED TO THE DURATION OF THIS WARRANTY. SOME STATES DO NOT ALLOW LIMITATIONS, SO THE ABOVE LIMITATION AND EXCLUSION MAY NOT APPLY TO YOU.

HOW TO OBTAIN SERVICE

To obtain repair service under this warranty, you must contact an authorized OMIGO Service Center to obtain an RMA (Return Merchandise Authorization) number. Proof of purchase in the form of a copy of the original receipt must accompany the returned unit for the warranty to be valid. Take or ship the unit pre-paid to the closest OMIGO authorized service center along with the RMA number and proof of purchase. To obtain the RMA number and locate the OMIGO Service Center location nearest you, please visit [HELP.MYOMIGO.COM](https://www.help.myomigo.com), or contact us at **800-863-1854** for further assistance.



CONTACT:

Omigo
PO BOX 471513
San Francisco, CA 94147
800-863-1854

For questions, visit the Omigo Help Center at HELP.MYOMIGO.COM, or email SUPPORT@MYOMIGO.COM.

MANUFACTURED BY:

Omigo
PO BOX 471513
San Francisco, CA 94147

Made in China

Please retain receipt records for any warranty claims.

CONTENU

Ce manuel contient des informations importantes portant sur la sécurité. Avant d'utiliser votre Omigo Element et votre Element+, lisez attentivement ce manuel et conservez-le pour vous y référer ultérieurement.

19 INFORMATIONS SUR LE PRODUIT

- 19 Caractéristiques du produit
- 20 Dimensions du produit
- 21 Composantes du produit

22 INSTALLATION

- 22 Avant l'installation
- 23 Installation
- 24 Raccordement de l'alimentation en eau chaude
- 26 Installation de la fixation du bidet

28 FONCTIONNEMENT DU PRODUIT

- 28 Utilisation du panneau de contrôle

30 INFORMATIONS TECHNIQUES

- 30 Entretien

31 GARANTIE

32 CONTACT

2 ANGLAIS

INFORMATIONS SUR LE PRODUIT

CARACTÉRISTIQUES DU PRODUIT

Omigo Element et Element+ Température Ambiante et Double

Buses de lavage avant (féminine) et arrière séparées

Matériau ABS de haute qualité avec panneau complet

Buses hygiéniques rétractables

Buses autonettoyantes

Pression d'eau réglable

Valve interne à noyau en céramique avec construction monocorps brevetée

Métal de haute qualité valve en T 7/8 po

Tuyau d'eau froide en métal tressé durable

Pas d'électricité ou de piles nécessaires

Installation facile et adaptation ajustable à la toilette

Tous les accessoires inclus pour une installation standard

Garantie d'un an

Omigo Element+ Double Température Seulement

Tuyau flexible et durable résistant à l'eau chaude

Lavages de bidet à l'eau chaude (tiède) et froide

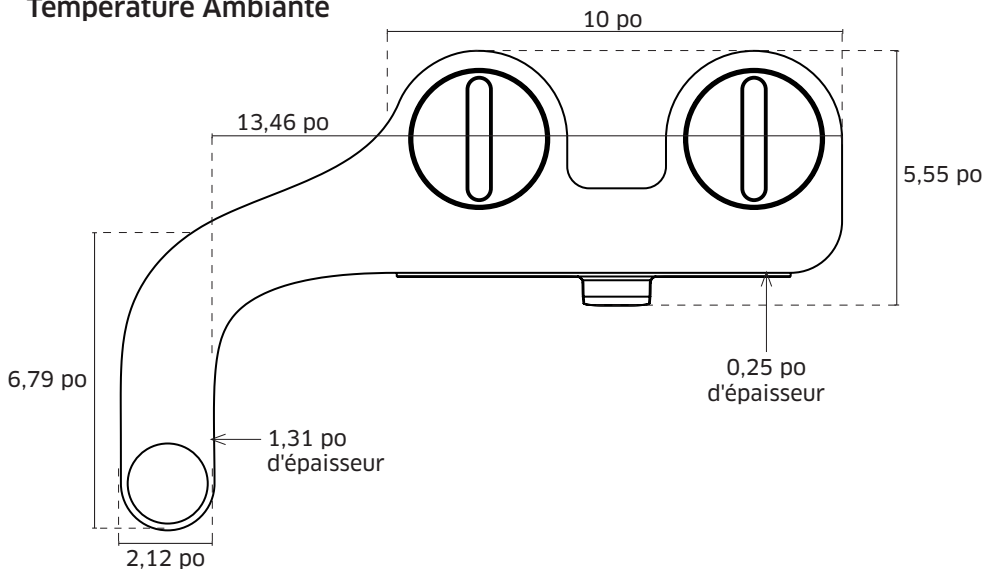
Température de l'eau réglable

Métal de haute qualité valve en T 3/8 po

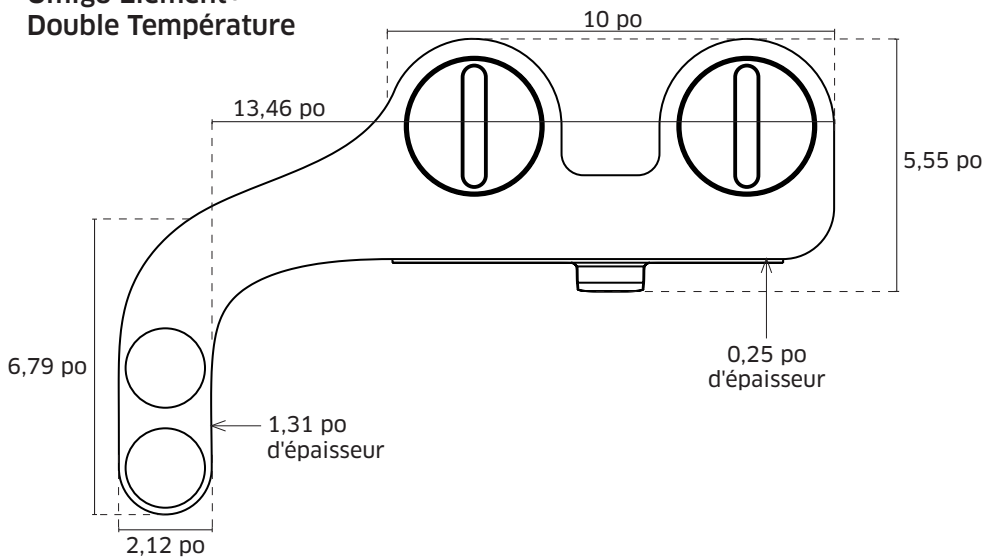
INFORMATIONS SUR LE PRODUIT

DIMENSIONS DU PRODUIT

Omigo Element Température Ambiante



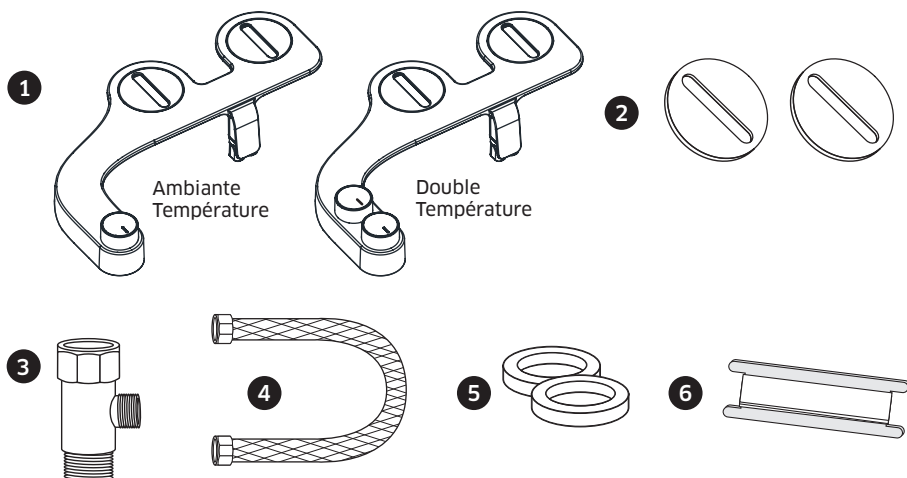
Omigo Element+ Double Température



COMPOSANTES DU PRODUIT

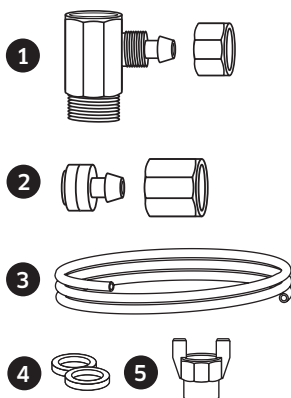
Omigo Element et Element+ Température Ambiante et Double

1. Fixation du bidet
2. Supports de montage ajustables
3. Connecteur de valve en T pour eau froide ($\frac{7}{8}$ po x $\frac{7}{8}$ po x $\frac{3}{8}$ po)
4. Tuyau métallique tressé pour l'eau froide de 25 po
5. Grandes rondelles en caoutchouc (2)
6. Ruban en téflon



Omigo Element+ Double Température Seulement

1. Eau chaude $\frac{3}{8}$ po valve en T avec $\frac{1}{4}$ po Connecteur de pression et capuchon de pression
2. Raccord de pression du tuyau d'eau chaude avec bouchon de pression
3. $\frac{1}{4}$ po Tuyaux flexibles pour eau chaude
4. Petites rondelles en caoutchouc (2)
5. Bouchon d'alimentation en eau chaude



INSTALLATION

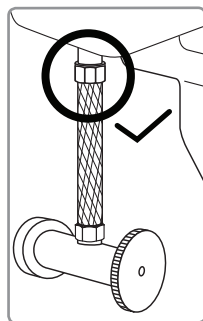
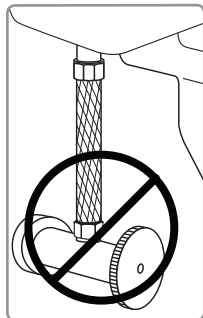
AVANT L'INSTALLATION

IMPORTANT

Veillez noter que la valve en T pour l'eau froide fournie doit être installée sur la valve de remplissage située sous le réservoir de la toilette, et **NON** sur l'approvisionnement en eau froide provenant du mur.

REMARQUES :

La valve en T pour eau chaude s'installe sous l'évier de votre salle de bain, au niveau de l'alimentation en eau chaude. Si vous n'avez pas accès à la valve de remplissage sous le réservoir des toilettes, visitez-nous à HELP.MYOMIGO.COM ou contactez-nous au **1 800 863-1854** pour de l'assistance.



POUR OMIGO ELEMENT+ MODÈLE À DOUBLE TEMPÉRATURE UNIQUEMENT

Vérifiez la taille du raccordement d'alimentation en eau chaude (très probablement sous l'évier/lavabo). Cela devrait être un raccordement de $\frac{3}{8}$ po pour bien ajuster et installer la valve en T fournie.

REMARQUES :

Si la connexion est une connexion de $\frac{1}{2}$ po, vous devrez acheter l'adaptateur réducteur suivant disponible en ligne et dans de nombreux magasins de quincaillerie :

Adaptateur réducteur:

$\frac{1}{2}$ po femelle NPT x $\frac{3}{8}$ po Compression mâle.

VÉRIFIEZ LA LIGNE D'ALIMENTATION EN EAU

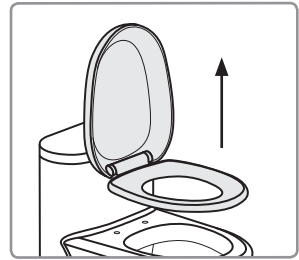
Vérifiez la conduite d'alimentation en eau qui relie la valve de remplissage du réservoir de la toilette à la valve d'arrêt d'eau située au mur. S'il s'agit d'un tuyau rigide, vous devrez acheter un tuyau flexible d'alimentation en eau pour le remplacer avant d'installer le Omigo Element et Element+. La longueur du tuyau peut varier et la taille de la connexion du haut devrait être un robinet à bille de $\frac{3}{8}$ po pour se connecter à la valve en T que vous installerez sous le réservoir de la toilette et la connexion du bas variera (les mesures les plus courantes pour les raccords de compression femelle sont $\frac{3}{8}$ po et $\frac{1}{2}$ po).

INSTALLATION

Veillez lire attentivement ces instructions avant d'installer votre Omigo. Un défaut de le faire pourrait entraîner une inondation, des fuites ou des dommages au produit.

1. Retrait du siège de toilette existant

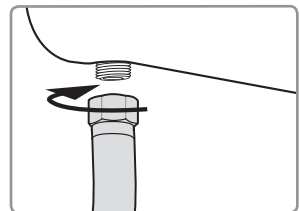
- Soulevez les charnières du couvercle de la toilette et utilisez un tournevis à tête plate ou un tournevis cruciforme pour retirer les boulons de fixation. Par ailleurs, vous devrez peut-être desserrer les boulons de fixation sous le siège.
- Retirez le siège de toilette et mettez de côté le siège, les boulons de fixation et la quincaillerie.



Étape 1b

2. Fermez la valve d'alimentation en eau et tirez la chasse de la toilette

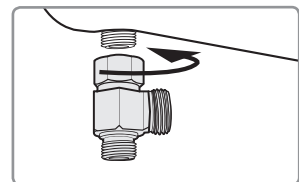
- Fermez le robinet d'alimentation en eau pour arrêter le débit d'eau.
- Tirez la chasse et maintenez la poignée pour vider complètement le réservoir.
- Débranchez le tuyau d'arrivée d'eau du réservoir de la toilette. Ne pas débrancher le bidet de la valve d'alimentation en eau.



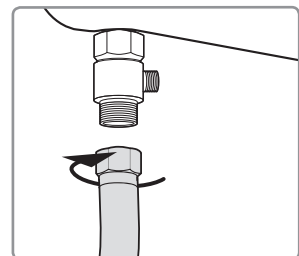
Étape 2c

3. Raccordez la valve en T d'eau froide à la valve de remplissage du réservoir de toilette

- Installez la valve en T 7/8" d'eau froide avec une ou les deux grosses rondelles en caoutchouc sur le raccord d'arrivée d'eau situé au bas du réservoir de votre toilette.
- Raccordez la conduite d'alimentation en eau froide provenant du mur au bas de la valve en T.



Étape 3a



Étape 3b

INSTALLATION

INSTALLATION (suite)

4. Raccordez le tuyau du bidet à la valve en T
Branchez une extrémité du tuyau d'eau froide du bidet (en métal tressé) sur le côté ouvert restant de la valve en T installée.

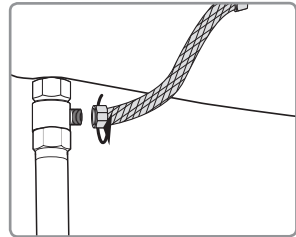
POUR LE MODÈLE À TEMPÉRATURE AMBIANTE, ARRÊTEZ-VOUS ICI ET PASSEZ À « INSTALLATION DE LA FIXATION DU BIDET » À LA PAGE 10.
POUR LE MODÈLE À DOUBLE TEMPÉRATURE, CONTINUEZ CI-DESSOUS.

IMPORTANT :

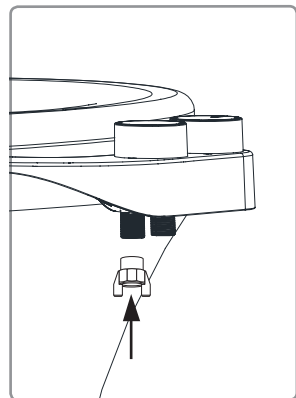
Si vous ne raccordez que l'alimentation en eau froide, vous devez installer le capuchon d'alimentation en eau chaude (fourni - voir page 21) sur le raccordement d'eau chaude de votre Omigo (voir le schéma).

Ne pas connecter ou boucher l'alimentation en eau chaude entraînera des fuites pendant l'utilisation.

Après avoir installé le bouchon sur le raccordement d'eau chaude, passez à « Installation de la fixation du bidet » à la page 26. Si vous souhaitez également brancher votre alimentation en eau chaude, passez à « Raccordement de l'alimentation en eau chaude ».

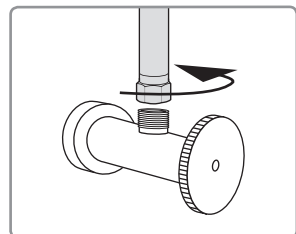


ÉTAPE 4



RACCORDEMENT DE L'ALIMENTATION EN EAU CHAUDE

1. Raccorder l'alimentation en eau chaude
 - a. Localisez la conduite d'alimentation en eau chaude dans votre salle de bain sous votre évier/lavabo et fermez complètement le robinet d'alimentation en eau.
 - b. Videz la conduite d'eau chaude en tournant le robinet de l'évier en position « chaud » jusqu'à ce qu'il ne reste plus d'eau.



Étape 1c

RACCORDEMENT DE L'ALIMENTATION EN EAU CHAUDE

- c. Débranchez le tuyau d'alimentation en eau chaude de la valve d'arrêt. Vous devrez peut-être utiliser une clé compatible de $\frac{3}{8}$ po ou un outil similaire (non fourni).

REMARQUE :

Il peut y avoir de l'eau résiduelle dans le tuyau; utilisez un petit récipient ou une serviette pour attraper toute l'eau résiduelle.

2. Installez la valve en T pour l'eau chaude de $\frac{3}{8}$ po et les petites rondelles en caoutchouc, si nécessaire, sur la valve d'arrêt pour eau chaude située sous l'évier.
3. Rebranchez la conduite d'alimentation en eau chaude sur l'extrémité ouverte (en haut) de la valve en T.
4. S'il n'a pas déjà été retiré, dévisser le capuchon de pression recouvrant le connecteur de pression sur la valve en T.
 - a. Faites glisser le capuchon de pression sur l'extrémité ouverte du tube flexible d'eau chaude avec le filetage intérieur dirigé vers l'extrémité ouverte.
 - b. Poussez le tuyau flexible de l'eau chaude sur le connecteur de pression.

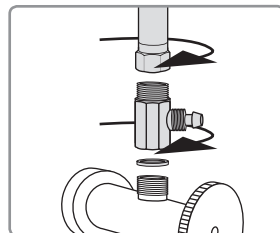
IMPORTANT :

Assurez-vous de faire glisser le tube flexible de l'eau chaude sur le connecteur de pression jusqu'à ce que le tube glisse au-delà de la « lèvres » du connecteur de pression et qu'il ne puisse pas aller plus loin.

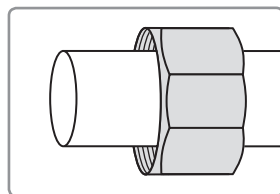
- c. Faites glisser le capuchon de pression jusqu'à ce que le capuchon rejoigne le connecteur de pression. Vissez le bouchon sur la valve en T jusqu'à ce qu'il soit bien fixé et serré.

ATTENTION :

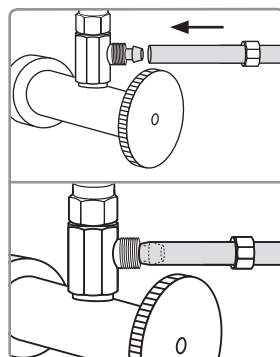
Ne pas trop serrer le bouchon de pression. Vous risqueriez d'endommager le tube.



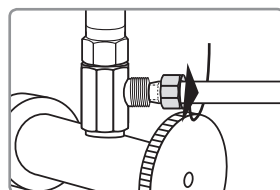
Étapes 2 et 3



Étape 4



Étape 4b

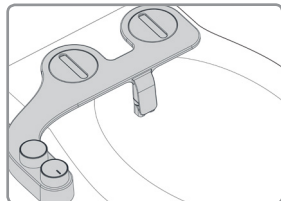


Étape 4c

INSTALLATION

INSTALLATION DE LA FIXATION DU BIDET

1. Installation des supports de montage ajustables dans la pièce de fixation du bidet. Placez les supports de montage circulaires dans les ouvertures circulaires de la pièce de fixation du bidet.



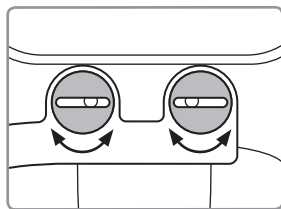
ÉTAPE 1

2. Installation de la fixation du bidet sur la toilette

a. Placez le bidet sur les toilettes de sorte que la buse se trouve aussi près que possible du dos de la cuvette des toilettes. Cette étape variera selon les toilettes.

b. Assurez-vous que les supports réglables sont alignés avec les trous de la toilette. Vous devrez peut-être faire pivoter les supports réglables en conséquence pour les aligner correctement.

c. Remplacez le siège des toilettes sur la fixation du bidet et fixez-le à l'aide de la quincaillerie d'origine du siège des toilettes. Assurez-vous de serrer afin que le bidet et le siège ne bougent pas.



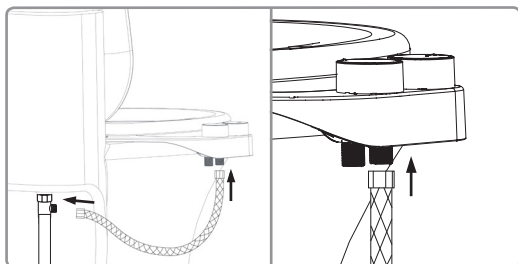
Étape 2b

3. Raccord du tuyau du bidet pour eau froide à la fixation du bidet

Connectez l'extrémité ouverte du tuyau du bidet à la connexion pour l'eau froide à l'arrière de la fixation du bidet.



Étape 2c



ÉTAPE 3

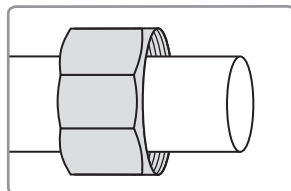
REMARQUES :

Si vous avez déjà installé le capuchon pour l'alimentation en eau chaude sur la sortie de l'alimentation en eau chaude de votre Omigo, passez à l'étape 5 à la page 27. Sinon, continuez l'installation en haut de la page 27.

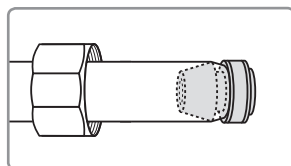
INSTALLATION DE LA FIXATION DU BIDET (suite)

4. Connexion du tube d'eau chaude à la fixation du bidet (pour le modèle à double température uniquement)

- Prenez le connecteur de pression du tuyau d'eau chaude et retirez le capuchon de pression.
- Faites glisser le capuchon de pression sur l'extrémité ouverte du tube flexible d'eau chaude avec le filetage intérieur dirigé vers l'extrémité ouverte.
- Poussez le capuchon de pression dans l'extrémité ouverte du tube flexible d'eau chaude avec la rondelle tournée vers l'extérieur.



Étape 4b

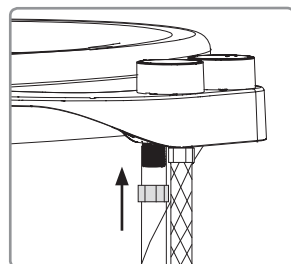


Étape 4c

IMPORTANT :

Assurez-vous de faire glisser le tube flexible de l'eau chaude sur le connecteur de pression jusqu'à ce que le tube glisse au-delà de la « lèvre » du connecteur de pression et qu'il ne puisse pas aller plus loin.

- Tenir le raccord de pression vers le haut contre l'entrée d'eau chaude de la fixation du bidet. Faites glisser le capuchon de pression le long du tuyau et vissez-le sur l'entrée d'eau chaude jusqu'à ce que le connecteur de pression soit bien fixé.



Étape 4d

5. Ouverture de l'alimentation en eau et vérification des fuites

- Ouvrez lentement la valve d'alimentation en eau principale et vérifiez qu'elle ne fuit pas.
- Attendez 5 à 10 minutes, vérifiez à nouveau et, s'il n'y a pas de fuite, continuez l'installation.

NOTE :

En cas de fuite, vérifiez toutes les rondelles en caoutchouc et assurez-vous que tous les raccords d'eau sont bien serrés. Si nécessaire, vous pouvez utiliser du ruban de plombier (téflon) pour les connexions qui fuient.

ASTUCE :

Si le sens de pulvérisation est décentré après l'installation, dévissez les boulons, repositionnez légèrement la fixation et fixez-la de nouveau. Selon vos préférences ou votre physiologie, la position idéale peut nécessiter un certain réajustement.

FONCTIONNEMENT DU PRODUIT

UTILISATION DU OMIGO ELEMENT ET ELEMENT+

Omigo Element et Element+ Température Ambiante et Double

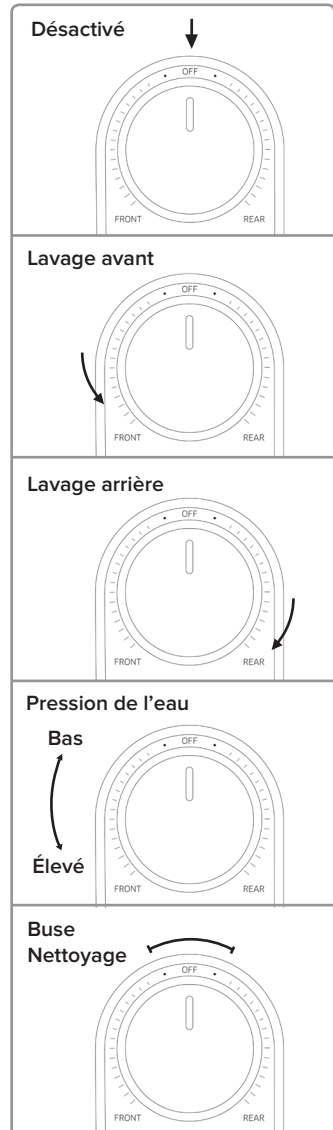
Pour activer le réglage de lavage avant, tournez le sélecteur dans le sens anti-horaire vers la zone de lavage « Avant ».

- Plus le sélecteur est tourné au fond, plus la pression de l'eau sera élevée.
- Pour diminuer la pression de l'eau, ramener le sélecteur vers le centre.

Pour activer le réglage de lavage arrière, tournez le sélecteur dans le sens des aiguilles d'une montre vers la zone de lavage « Arrière ».

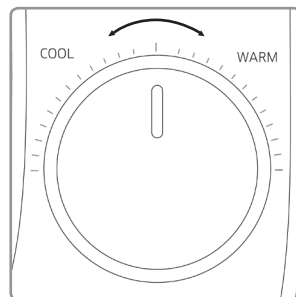
- Plus le sélecteur est tourné au fond, plus la pression de l'eau sera élevée.
- Pour diminuer la pression de l'eau, ramener le sélecteur vers le centre.

Pour nettoyer la buse du bidet, tournez le sélecteur de commande sur la position « Nettoyage de la buse » (Nozzle Cleaning) et l'eau passera par dessus les buses.



Omigo Element+ Double Température Seulement

Pour régler la température de l'eau (lorsque l'eau chaude et de l'eau froide sont toutes deux connectées), tournez lentement le cadran de température sur « TIÈDE » (WARM) jusqu'à ce que la température souhaitée soit atteinte.



REMARQUES :

Il peut y avoir un délai dans l'arrivée de l'eau chaude jusqu'à l'embout du bidet lorsque l'eau froide dans vos tuyaux s'évacue et est remplacée par de l'eau chaude (semblable au même délai que lorsque vous ouvrez le robinet).

Si l'appareil n'est raccordé qu'à de l'eau froide, s'assurer que le cadran de température de la fixation du bidet est tourné aussi loin que possible vers le réglage « FROID » pour un réglage optimal de la pression.

ASTUCE :

Pour obtenir rapidement et facilement de l'eau chaude jusqu'au bidet, activez la fonction « Nettoyage de la buse » (Nozzle Cleaning) avec l'eau chaude activée pendant un court instant, jusqu'à ce que l'eau se réchauffe, puis utilisez-le comme à l'habitude.



AVERTISSEMENT :

Risque de brûlure. Une température d'eau élevée peut causer de graves brûlures. Assurez-vous que la température de votre chauffe-eau soit réglée à une température égale ou inférieure à 49 °C (120 °F) et faites preuve d'une extrême prudence lorsque vous mélangez l'eau chaude et l'eau froide pendant l'utilisation. Omigo ne peut être tenu responsable en cas de mauvaise utilisation du produit ou de manquement à la prudence lors du raccordement à l'eau chaude.

ENTRETIEN

Pour nettoyer les buses, tirez doucement sur la tête de la buse et utilisez une brosse à dents ou un chiffon doux et un détergent doux (comme du savon à vaisselle).

Un nettoyage plus approfondi des buses peut être effectué en retirant les têtes de pulvérisation :

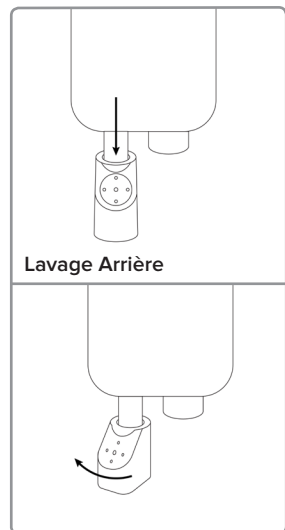
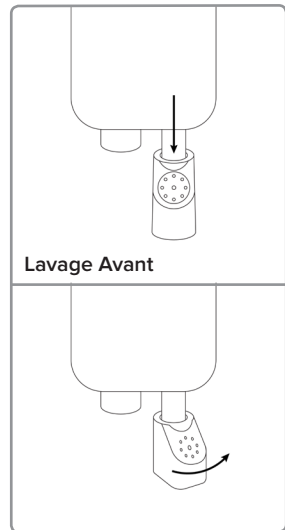
Pour la buse de droite (lavage avant), étirez doucement, tenez et tournez vers la **gauche** pour retirer le capuchon de la buse. Pour réinsérer le capuchon de la buse, tenez-le avec les orifices de pulvérisation orientés vers la droite et poussez doucement vers le haut jusqu'à ce qu'il soit fixé solidement. Tournez le capuchon vers la **gauche** pour le verrouiller en place avec les buses orientées vers l'avant.

Pour la buse de gauche (lavage arrière), étirez doucement, tenez et tournez vers la **gauche** pour retirer le capuchon de la buse. Pour réinsérer le capuchon de la buse, tenez-le avec les orifices de pulvérisation orientés vers la gauche et poussez doucement vers le haut jusqu'à ce qu'il soit fixé solidement. Tournez le capuchon vers la **droite** pour le verrouiller en place avec les buses orientées vers l'avant.

Pour nettoyer le bidet, utilisez un nettoyant doux comme le vaporisateur Simple Green ou le vaporisateur Windex pour nettoyer le Omigo Element/Omigo Element+. Ne frottez pas et n'utilisez pas de produits abrasifs puissants pour nettoyer le Omigo Element/Omigo Element+, car cela pourrait rayer le produit.

Arrêt d'utilisation court terme

Si le produit ne doit pas être utilisé pendant plus de quelques semaines, vous pouvez envisager de couper l'alimentation en eau au mur pour plus de précaution.



GARANTIE

Les produits OMIGO bénéficient de certaines des garanties les plus complètes de l'industrie. OMIGO garantit que tous les produits (à l'exception des articles consommables) sont exempts de défauts de matériaux et de fabrication dans des conditions normales d'utilisation et d'entretien.

OMIGO CBHA-A, GARANTIE LIMITÉE À UN AN D'UTILISATION RÉSIDENIELLE CBHA-D

Couverture à 100 % pour toutes les pièces et la main-d'œuvre pour l'ensemble du produit pendant la première année à compter de la date d'achat d'origine.

OMIGO CBHA-A, CBHA-D GARANTIE COMMERCIALE

Période de garantie de 1 an à compter de la date d'achat d'origine pour tous les produits OMIGO. Les garanties peuvent ne pas s'appliquer aux produits qui sont destinés à des utilisations commerciales, hospitalières ou d'autres utilisations non résidentielles à usage intensif.

EXCLUSIONS ET LIMITATIONS

1. OMIGO garantit que ses produits sont exempts de défauts de fabrication dans des conditions normales d'utilisation. Cette garantie est offerte uniquement à L'ACHETEUR ORIGINAL.
2. Les obligations d'OMIGO en vertu de la présente garantie se limitent à la réparation ou au remplacement, à la discrétion d'OMIGO, des produits ou pièces jugés défectueux, à condition que ces produits aient été correctement installés et utilisés conformément aux instructions. OMIGO se réserve le droit de procéder aux inspections nécessaires pour déterminer la cause du défaut.
3. OMIGO n'est pas responsable des frais de retrait, de retour (expédition) et/ou de réinstallation des produits. Cette garantie ne s'applique PAS :
 - Aux dommages ou pertes survenant pendant le transport.
 - Aux dommages ou pertes causés par des causes naturelles ou par l'homme, indépendants de la volonté d'OMIGO, notamment les incendies, les tremblements de terre, les inondations, etc.
 - Aux dommages ou pertes résultant de sédiments ou de corps étrangers contenus dans un système d'alimentation en eau.
 - Aux dommages ou pertes résultant d'une installation négligente ou inappropriée, y compris l'installation d'une unité dans un environnement hostile ou dangereux.
 - Aux dommages ou pertes résultant du retrait, de réparations incorrectes, de modifications du produit ou de travaux d'entretien inappropriés, y compris des dommages causés par le chlore ou des produits apparentés au chlore.
4. Cette garantie vous donne des droits légaux spécifiques. Vous pourriez avoir d'autres droits qui varient d'un État ou d'une province à l'autre.

CETTE GARANTIE ÉCRITE EST LA SEULE GARANTIE FAITE PAR OMIGO. LA RÉPARATION OU LE REMPLACEMENT FOURNI EN VERTU DE CETTE GARANTIE CONSTITUE LE RECOURS EXCLUSIF À LA DISPOSITION DE L'ACHETEUR. OMIGO NE PEUT ÊTRE TENU RESPONSABLE DE LA PERTE D'UTILISATION DU PRODUIT OU D'AUTRES FRAIS ACCESSOIRES, PARTICULIERS, DES DOMMAGES INDIRECTS OU FRAIS ENGAGÉS PAR L'ACHETEUR OU DES FRAIS DE TRAVAIL, DESTINÉS À L'INSTALLATION OU À LA SUPPRESSION OU AUX SUPPORTS DE RÉPARATION PAR DES TIERS, OU DE TOUTE AUTRE DÉPENSE NON SPÉCIFIQUEMENT INDIQUÉE CI-DESSUS. SAUF DANS LA MESURE INTERDITE PAR LA LOI APPLICABLE, TOUTES GARANTIES TACITES, Y COMPRIS CELLES DE QUALITÉ MARCHANDE, SONT EXPRESSÉMENT LIMITÉES À LA DURÉE DE CETTE GARANTIE. CERTAINS ÉTATS OU PROVINCES N'AUTORISANT PAS LES LIMITATIONS, LES LIMITATIONS ET EXCLUSIONS CI-DESSUS PEUVENT DONC NE PAS S'APPLIQUER À VOUS.

SERVICE D'ENTRETIEN

Pour obtenir un service de réparation dans le cadre de cette garantie, vous devez contacter un centre de service OMIGO autorisé pour obtenir un numéro de « RMA » (autorisation de retour de marchandise). Une preuve d'achat sous la forme d'une copie du reçu original doit accompagner le produit retourné pour que la garantie soit valide. Emportez ou expédiez l'appareil prépayé au centre de service autorisé OMIGO le plus proche avec le numéro RMA et la preuve d'achat. Pour obtenir le numéro RMA et localiser le centre de service OMIGO le plus proche, visitez le site Web HELP.MYOMIGO.COM ou contactez-nous au **1 800 863-1854** pour obtenir de l'aide.



COORDONNÉES :

Omigo
PO BOX 471513
San Francisco, CA 94147
800 863-1854

Si vous avez des questions, veuillez visiter le Centre d'aide Omigo sur [HELP.MYOMIGO.COM](https://help.myomigo.com), veuillez nous faire parvenir un courriel à SUPPORT@MYOMIGO.COM.

FABRIQUÉ PAR :

Omigo
PO BOX 471513
San Francisco, CA 94147

Fabriqué en Chine

Veuillez conserver les factures pour toute réclamation au titre de la garantie.

OMIGO[™]
Let's Go!

myomigo.com.

#19CBHA-0828